

Art, Violence, et Paysage cérébral

Une approche anthropogénique de l'art
La vie artistique chez Homo, animal techno-sémiotique

Définir L'art

Quelques œuvres (d'art)



Vénus de Lespugue
en ivoire de mammouth

25.000 av JC

15x6x3,6 cm



Papyrus

Pesée du cœur à l'aune
et de la plume de Mâât

1275 av JC

45x31 cm



Van Eyck

Le triptyque
de Dresde

1437

33,1x27,5 cm



Wassily Kandinsky

Blue segment
Etude de
Couleurs

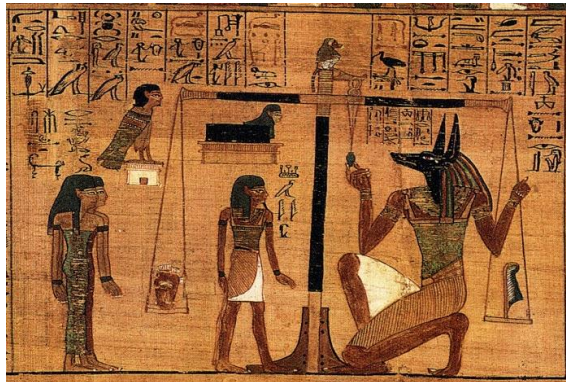
1921

121x140cm

Trois logiques / Modes de pensées

Chez Homo Sapiens ses œuvres expriment ses « LOGIQUES » et « Modes de pensées »

Pré ou Hors Occident



Logiques d'échanges

Dons, Offrandes, Sacrifices,
Magie, Symboles

MONDE 1

Avant la Grèce Antique

Pensée occidentale



Logiques de **compréhension**

Idées, concepts, connaissances
Principes transcendants

MONDE 2

De la Grèce antique à 1850-1950

Pensée d'aujourd'hui



Logiques d'**extension**

Descriptions, Modélisation
Expérimentation

MONDE 3

Depuis 1850 - 1950

La tentation de Saint Antoine

Le thème est le même, le mode de pensée est différent

Pensée Occidentale

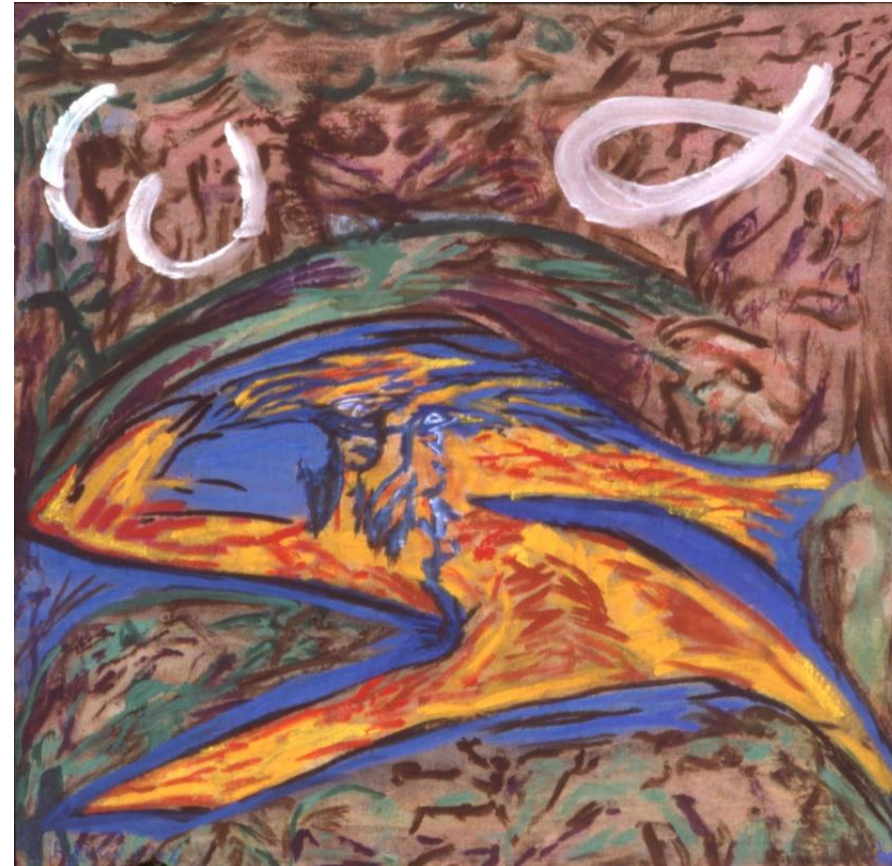


Inspirée de *Legenda aurea* (1261-1266)
Jacques de Voragine, Dominicain

La tentation de Saint Antoine, Jérôme BOSCH
ILLUSTRATION des 7 péchés capitaux
1501
131x226 cm

MONDE 2

Pensée d'aujourd'hui



Série La tentation
de Saint Antoine
(23 œuvres)

INSPIRATION
Saint Antoine
affronte les hérétiques

Micheline LO
1984

Paysage
Cérébral

MONDE 3

Inspirée de *La tentation de Saint Antoine* (1874)
Flaubert

« Comprendre » l'essence de l'art <20C4d>

MONDE 2

Pensée Occidentale

Antiquité : L'objet artistique (peinture) **est** d'abord confondu avec l'artisanat, les arts mécaniques

Renaissance : L'objet artistique (peinture) **est** anoblit par la science qu'il contient (perspective)

L'objet artistique **est** une création du génie de l'artiste (**Kant**),

L'art **est** ce qui permet de sortir de la finitude du sujet [raisonnable] (**Romantisme allemand**)

L'art **est** le premier moment de l'odyssée de l'esprit (**Hegel**)

L'art **est** arrachement à la **volonté**, vue comme « le réel en soi » (**Schopenhauer**)

L'art apparaît dans des systèmes philosophiques.

Pendant 2.500 ans, pratiquement aucune théorie de l'art, ni de l'érotisme, ni du sensible en occident.

Le sensible et l'art semblent précéder ou échapper à la théorie.



L'exemple de Kant

C'est notre faculté de connaître qui organise la connaissance
Tout part du sujet et de ses représentations

Homme
Sensible
Raison
Libre

Représentations
Via des Concepts / Catégories
(raison théorique *a priori*)

Représentations
Via des règles / Fins / Devoirs
(raison pratique *a priori*)

Critique de la raison pure (1781)

Critique de la raison pratique (1788)

Ce que la raison **peut faire**
et **pas faire**
(Rejet de la raison spéculative)

Représentation Via la Sensibilité pure
(ni raison, ni *a priori*)

Critique de la faculté de juger (1790)

Jugement esthétique
(Art)

Jugement téléologique

L'esthétique (et l'art)
échappent à la
raison et aux concepts

Jugement par lequel
la production d'un
objet de la nature
s'explique par le
concept de cet objet

Esthétique (sensible) / Art (génie)

Pensée Occidentale

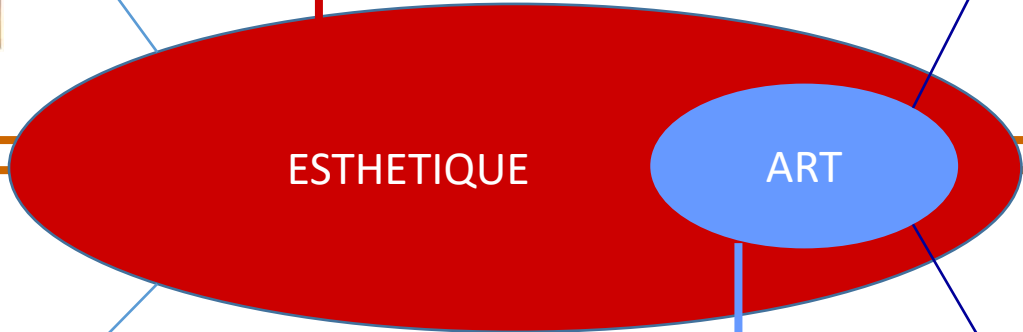
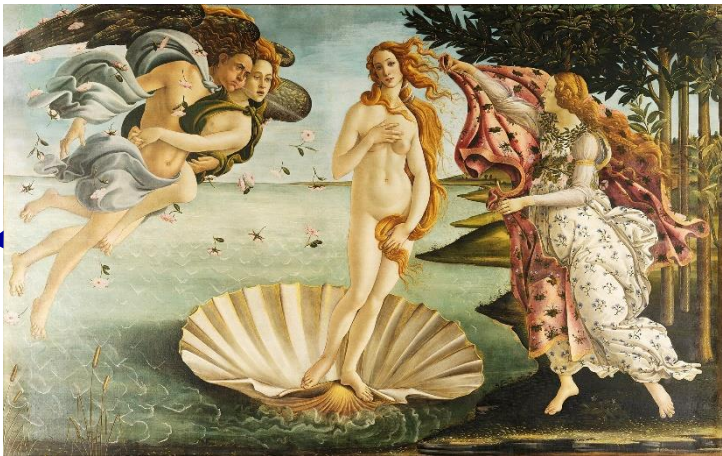


Coiffure 18^{ème}

Jugement subjectif
Du spectateur

BEAU

La naissance de Vénus
1485
Botticelli
172x278 cm



SUBLIME



Visage
Ridé

Génie subjectif
De l'artiste

Bataille de 10 nus
1470
Antonio Pollaiuolo
42x61 cm



« Institutionnaliser » l'objet artistique

Pensée d'aujourd'hui

Raz-de-marée des musées depuis le 19^{ème} siècle



C'est de l'art !
Parce que ...
c'est dans un musée

Crise : Déconstruction / dé-définition de l'art classique et de ses règles

Définition technique - L'objet artistique est un objet travaillé intentionnellement pour susciter une **appréhension déréalisante** (Alain Séguy-Duclot, 1998)



C'est de l'art
Parce que ...
c'est déréalisé
(sans valeur d'usage)

Rôle déterminant des « spécialistes »

MONDE 3

Musées, Ecoles, Critiques, Théoriciens de l'art et de l'esthétique

Pensée d'aujourd'hui

Les foires internationales

- FIAC (1974)
- Frieze Art Fair à Londres (2002)
- Art Dubaï (2006)
- Hong Kong Art Fair (2008)
- India Art Fair (2008)

24 vitrines



Lavier a orchestré la mise en abîme de la relation entre un contenant historique et un contenu contemporain ...

Dans ces vitrines, Bertrand Lavier a exposé des objets et des formes qu'il arrachait au quotidien, autant qu'à l'histoire de l'art, et qu'il jouait à déplacer afin d'interroger leur valeur à travers l'assemblage (superposition, inversion, rébus...), le soclage, le prélèvement, etc.

La valeur d'usage de l'objet est annulée ; il devient signe, matière à penser. ...

il explore la nature même de l'œuvre, la question de la signature, de la peinture, de l'original, du geste artistique.

Bourse du commerce – Pinault collection (2021)

<https://www.pinaultcollection.com/fr/boursedecommerce/bertrand-lavier>

Portrait d'Edmond de Belamy

Vendu chez Christies 425.000 \$, le 25 octobre 2018

15 000 portraits du 14^{ème} au 20^{ème} siècle



Formule utilisée



$$\min_{\mathcal{G}} \max_{\mathcal{D}} E_x [\log(\mathcal{D}(x))] + E_z [\log(1 - \mathcal{D}(\mathcal{G}(z)))]$$

Plusieurs mois de travail

Auteurs: Collectif Obvious

Hugo Caselles-Dupré,
Pierre Fautrel
Gauthier Vernier



Imprimée sur toile
70x70cm

Pour M. Fautrel, 25 ans,

la démarche est
clairement
artistique.

"Même si
l'algorithme crée
l'image,
c'est nous qui avons
l'intention", dit-il.

Comment définir l'art ?

Foisonnement des œuvres et artistes

Artprice : 804 700 artistes recensés

Jeff Koons
Balloon Dog
Château de Versailles
En 2008

\$ 43 millions pour
Un grand format



Les jeux vidéo entrent
au MoMA de New York
en 2013



Vénus de Lespurgue
en ivoire de mammoth

25.000 av JC

15x6x3,6 cm



Van Eyck

Le triptyque
de Dresde

1437

33,1x27,5 cm



Prompt
Art

**Grande pauvreté des
Théories de l'art
Face à ce foisonnement**

Approche Anthropogénique

Approche sur le temps long

Constitution d'Homo depuis plus de 1 million d'années

Choix d'un Anthropogéniste

Choix d'un anthropogéniste

Il y a incroyablement « peu » d'anthropogénistes. En voici un.

Nous venons
de couvrir
deux
milliers
d'années
(en Occident)

Reprenons tout à zéro

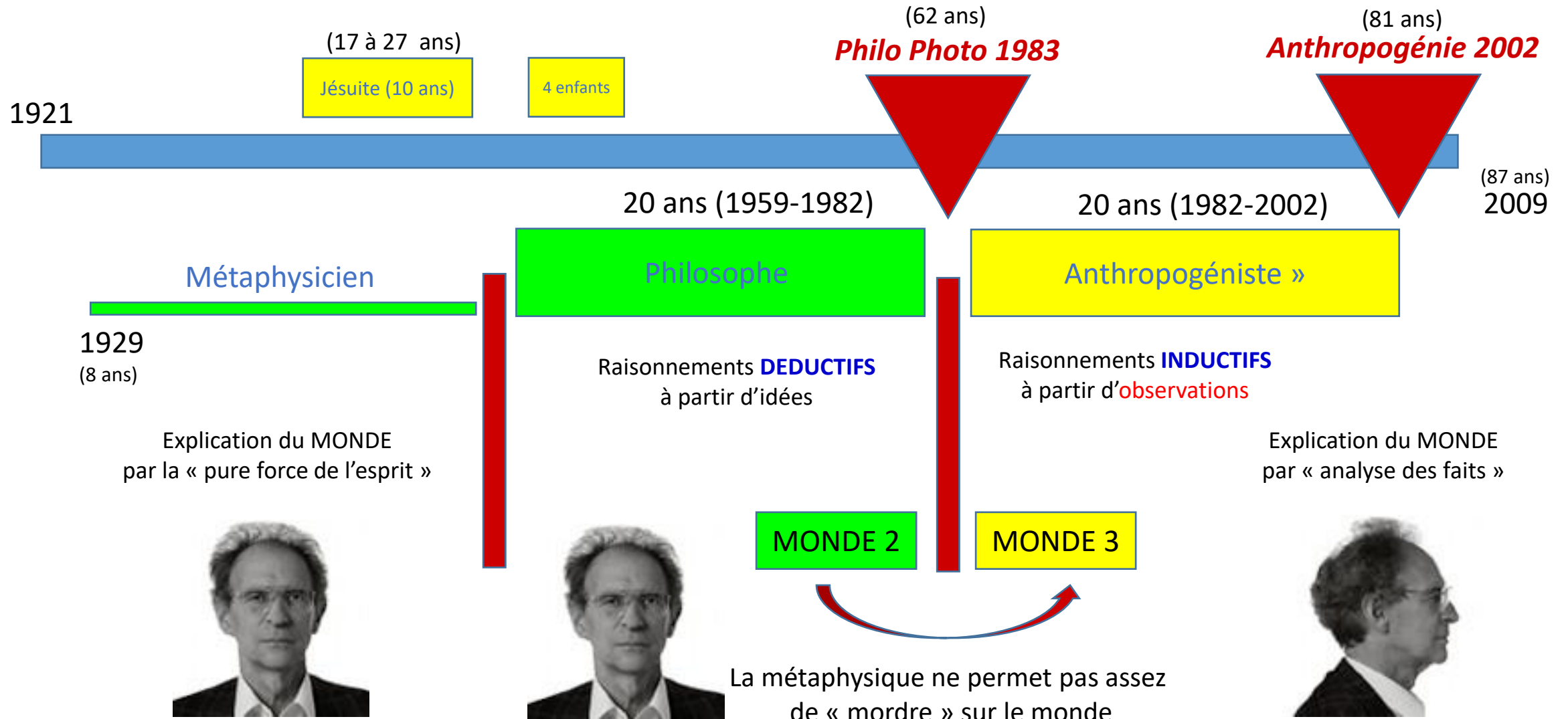
Sur le temps long

Avec Henri VAN LIER
Philosophe puis anthropogéniste



Couvrons
Maintenant
un million
d'années
sur toute
la planète

A propos d'Henri VAN LIER

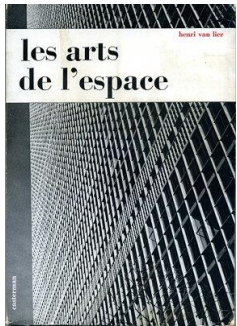


(*) Voir texte « De la métaphysique à l'anthropogénie » (2007)

De l'art à la vie artistique

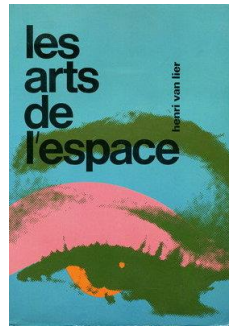
Approche « philosophique »

1959



1^{ère} édition

1979



6^{ème} édition

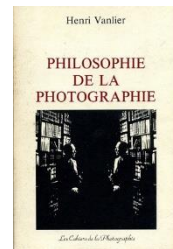
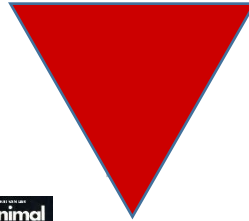


Technique
Sexualité
Sémiotique

Art

Une porte d'entrée de la pensée

*Philo
Photo
1983*



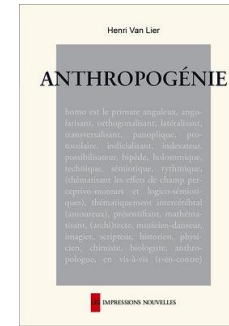
Approche « anthropogénique »

1982-2002



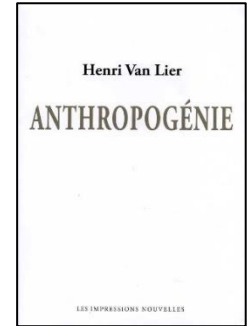
1^{ère} édition internet

2010



1^{ère} édition papier

2019



2^{ème} édition papier

Vie artistique

Une porte de sortie de la techno-sémiotique

Evolution de l'art chez Henri VAN LIER

Approche « philosophique »



L'art est un absolu formel (1959)

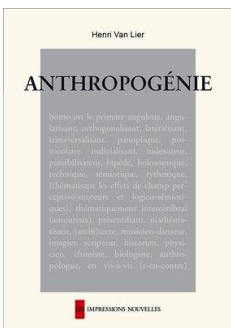
La peinture est une surface étalée, plus visuelle

La sculpture un centre enrobé, plus tactile

L'architecture une couverture englobante, plus kinesthésique et cénesthésique

MONDE 2

Approche « anthropogénique »



Peinture (2002)

Procédé d'abstraction quasiment illimité
qu'est une substance fluide diversement étendable et colorable
à partir de quoi toute forme peut naître <14B3>.

(forme est pris ici au sens gestaltiste de ce qui apparaît sur un fond)

MONDE 3

Art et esthétique chez Henri VAN LIER

Il s'est beaucoup intéressé à « l'art ». Philosophiquement et anthropogéniquement.

Philosophiquement

Les Arts de l'Espace – 1959 - (Peinture, Sculpture, Architecture)

Neuf articles dans **Encyclopaedia Universalis** – 1968-72 - (Peinture, Sculpture, Architecture, Design, Esthétique)

Anthropogéniquement

Anthropogénie 1982 – 2002 – (Chapitre 27 - Vie artistique chez Homo)

Systémiquement

Histoire langagière de la littérature française - 1989 - (Analyse de 38 auteurs)

Histoire photographique de la photographie - 1992 - (Analyse de 49 photographes)

Infatigable
Recherche des
référentiels
des artistes

(Topologie,
Cybernétique,
Logico-sémiotique,
Présentivité)

Homo

Quel animal est-il ?

Approche sur
le temps long

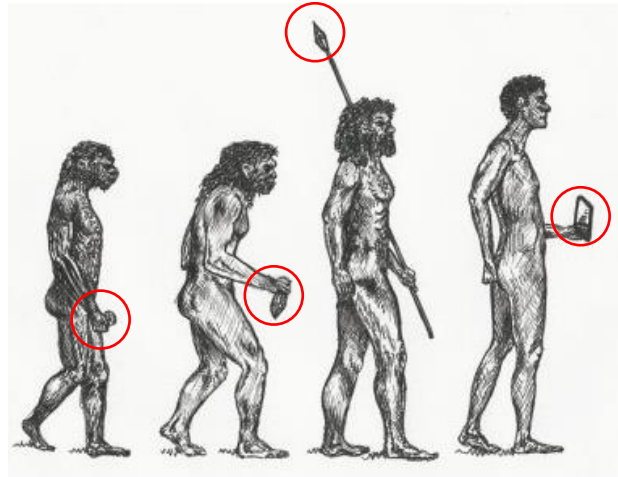
Homo sur le temps long

Anthropogénie, 2002

Approche sur
le temps long

Animal technique

Outils



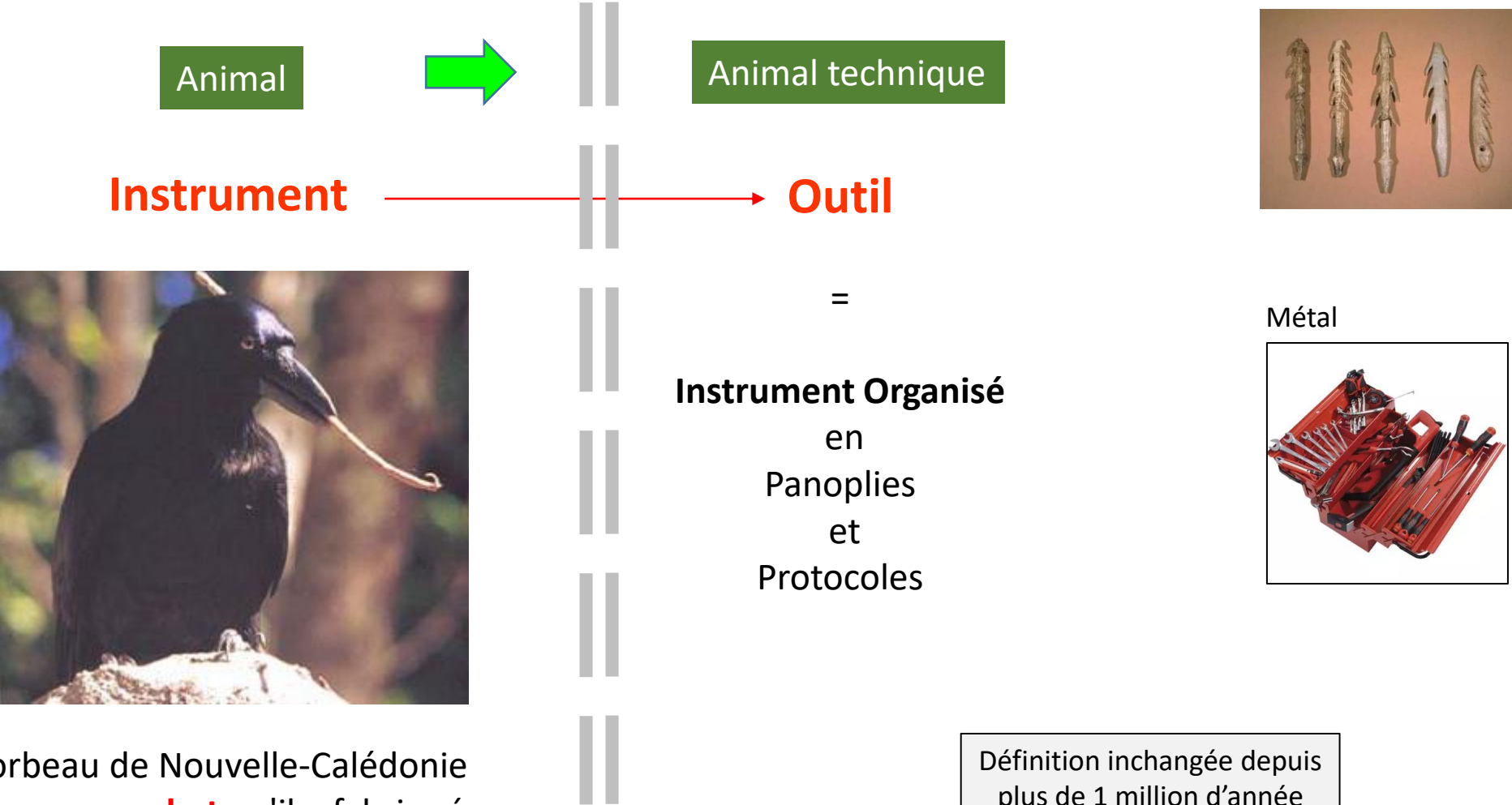
Animal sémiotique

Signe

Depuis > 1 millions d'années

Animal technique

Homo introduit l'OUTIL, à ne pas confondre avec INSTRUMENT



Corbeau de Nouvelle-Calédonie avec un **crochet** qu'il a fabriqué

Définition inchangée depuis plus de 1 million d'année

Animal sémiotique

Homo introduit les segments thématiseurs purs (SIGNES)

Segment d'univers

Segment d'univers



Le doigt thématise une banane

Signe indexateur

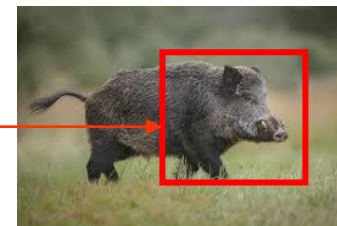


Aucun singe dans la
Nature n'a été vu
Pointer quelque
Chose du doigt



La trace de sanglier thématise le sanglier

Signe indicialisant



La danse de l'abeille
ne thématise
pas des segments

Définition inchangée depuis
plus de 1 million d'année

Animal violent

Approche sur
le temps long

Homo introduit la violence inexpiable (Outrage, Viol, Supplice, Torture)



Violence animale

L'animal
ne s'acharne pas
sur sa proie,
il l'écarte
ou la dévore



Violence chez Homo

Homo n'a jamais
fini de détruire
un système de
signes adverse
(techno-sémiotique)

Religions,
Coutumes,
Cultures



Animal possibilisateur

Approche sur
le temps long

Homo possibilisateur, menacé existentiellement de déhiscences



Outil

Foisonnement
Technique
Exponentiel

1.000.000 années

Millions de combinaisons de
Panoplies / Protocoles

Séries
Incoordonnables,
Inconciliables,
Incompatibles,
Contradictions,
Compétitions

Signe



1.000.000 années

Millions de combinaisons de
Thématisateurs purs



Animal « existentiel »

Homo introduit des modes de vie

Approche sur
le temps long



Déchirure
Dislocation
Eclatement
Folie

Compatibilisation des séries techno-sémiotiques par

Le **rythme** (marche, caresse, musique, danse)

La **magie** (associations de séries techno-sémiotique)

Les **croyances** (religieuses, politiques, philosophique)

Les **choix de groupe** (architecture, mobiliers, vêtements,...)

Les **choix de vie** (courante, **surfante**, comique,...)

Vies
artistiques

Réponses
inchangées
depuis
plus de
1 million d'années

Les choix de vies d'Homo

Chapitre 27 de *ANTHROPOGENIE*

Approche sur
le temps long

- La vie courante <27A> (Technique, Guerre, Paix)

- **Les vies surfantes <27D> (Survol des déhiscences)**

- **La vie artistique <27D1> (Les œuvres)**

- La vie amoureuse <27D2> (Les amants)

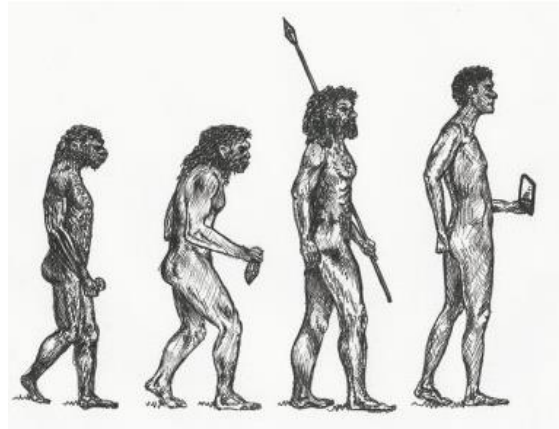
- La vie croyante <27D3> (Les croyances)

- La vie haineuse <27D4>

- La vie comique <27E>
- La pondération des vies <27G>

Animal Technique, Sémiotique, (et Artistique)

Animal technique



Animal sémiotique

Outils

Signe

Animal artistique

Besoin de vies surfantes
Besoin d'œuvres (durables)

Vie Artistique chez Homo

Approche générale

La vie artistique

Approche sur
le temps long

Œuvres qui survolent (surfent, surplombent) les déhiscences

Vie artistique CONFORMANTE

Confirmation
des codes ambiants

Tableau décoratif,
Sculpture plaisante, Danse aimable,
Roman léger, etc.



Jean-Antoine HOUDON
Buste de Louise Brongniard



Pieter Claesz – Nature morte 1633

Réalité, Descriptible, Fonctionnements



Vie artistique EXTRÊME

Ebranlement, mise à nu
des codes ambiants
[autres cohérences]



Venus de Lespugue



Pablo Picasso – Les demoiselles d'Avignon 1907

Réel, Indescriptible, Présence

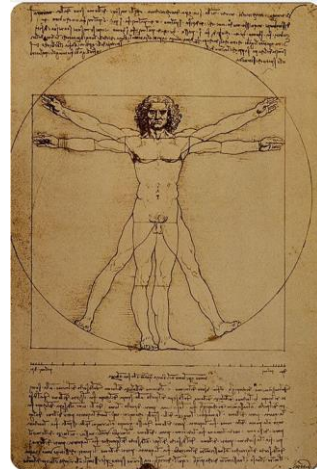
Fonctionnements / Présence

Approche sur
le temps long

Distinction philosophique fondamentale

Homo techno-sémiotique

Ce qui
apparaît
est
(totalement)
descriptible



Descriptible en terme
D'espace (topologie)
D'interactions (cybernétique)
De lien (logico-sémiotique)
De Structure, Texture, Croissance

Réalité, Descriptible, Fonctionnements

Homo artiste

Ce qui
apparaît
est
(partiellement)
indescriptible

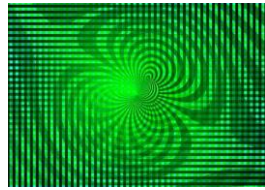


Présence – Absence
De quelqu'un
D'un dieu
D'une œuvre ...

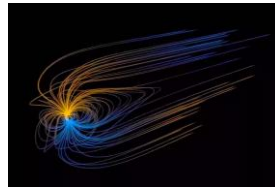
Réel, Indescriptible, Présence

Effet de champs

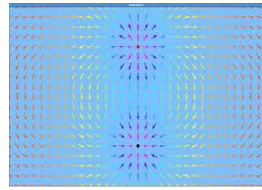
Effets de champs sémiotique



Champ de force



Champ magnétique



Champ électrique

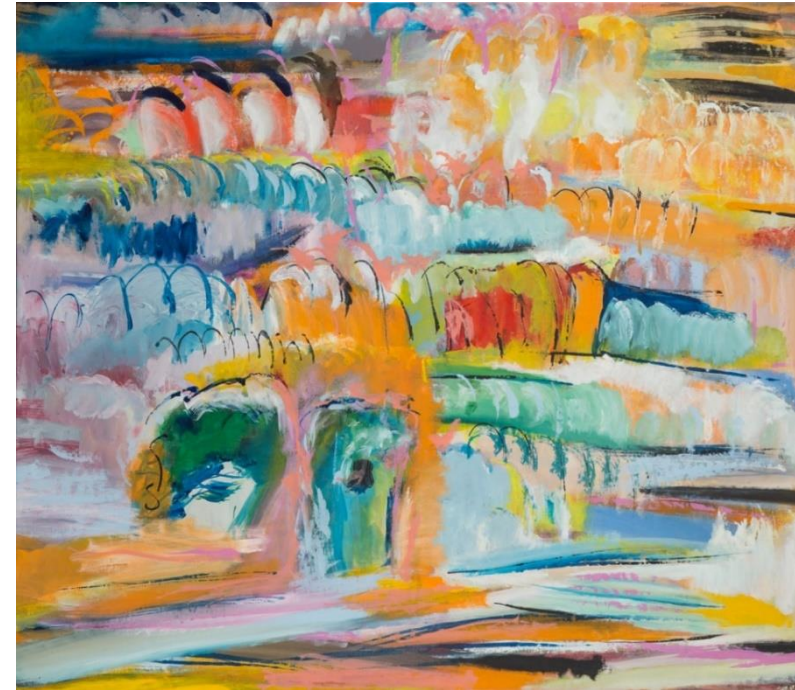


Champ de signes (Rayon de supermarché)

Effets de champs **statiques, cinétiques, dynamiques**

Précision, efficacité, non ambiguïté

Réalité, Descriptible, Fonctionnements



Champ de signes (Peinture)

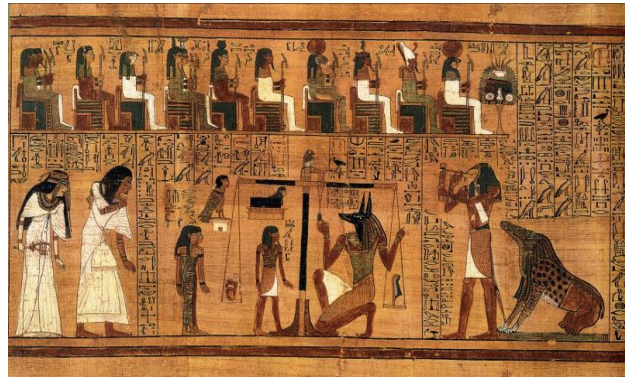
Effets de champs **excités** (interstables, indécidables)

Suspension, Plaisir, Jouissance, Imaginaire

Réal, Indescriptible, Présence

Recap vies artistiques

Approche sur
le temps long



Equivalences, magie

Survol de déhiscences

(Homo menacé par ses séries
techno-sémiotiques incoordonnables)

Art conforme / extrême

Renforce les codes ambiants
Déchire / met à nu les codes ambiants



Recherches de vérité



Inventions d'espaces

Taux de présence <8>

(Indescriptibilité de ce qui apparaît)

Effets de champs

(Attraction-répulsion des signes)

Cohérence

(Recoordonner les incoordonnables)

Porte de sortie
des séries
Techno-sémiotiques

La Violence

Violence brute

Approche sur
le temps long

Immédiate, brutale, technique, sémiotique, sauvage (accroche courte, finie)



Le cerveau se
protège de
la violence



Déconnexion
Sidération
Effacement
Oubli
(partiel ou total)

Violence dans l'art

Travaillée, transformée, sublimée, contemplée, apprivoisée (accroche lente, infinie)

Judith
décapitant
Holopherne
Caravage



Using art to
End gender
Based violence



Hannon
Carthaginois
Riche
Respecté
Négociateur
Capturé
Crucifié
Déchiré

Flaubert
Salammbô
Lo

http://www.michelinelo.com/POO.html?linkTo=page_salamambo_portraits_carres01

Violence Hyperréaliste (non-sublimée)

L'artiste accentue la REALITE - Un simple fruit devient inquiétant



<https://www.letribunaldunet.fr/insolite/artiste-utilise-maladie-realiser-dincroyables-photos.html>

Violence du sujet scénique

Message politique, militaire, sexuel, social violent

Sujet
Scénique
Fort

Message
Techno-
Sémiotique

Fonctionnements
Descriptible



Sujet
d'Œuvre
???

Message
Artistique
???

Présentivité ?
Indescriptibilité ?

Violence Dans l'art

« Dans » l'art ~ Oui »



Séquences cinéma « courtes »
< 3 secondes

Temps « court »
dans les musées, ou dans la rue

Violence Dans ou De l'art ?

Sujet scénique
Violent

Perception courte



Portrait (rassurant, menaçant)
Événement (heureux, terrible)
Message religieux (paradis, enfer)
Message politique (paisible, inquiétant)
Paysage (tranquille, bouleversant)

Réalité, Descriptible, Fonctionnements

Sujet d'œuvre
~Non-violent

Perception lente



Choix
D'espace
D'interactions
De signes
De taux de fonctionnements/présence

Réel, Indescriptible, Présence

Artiste et Sujet d'œuvre

Approches particulières

Sujet d'œuvre

Vision du monde
Destin-parti d'existence
Créer un univers



1517



1588



1594



1622

Chez TITIEN tout est enveloppe
Chez TINTORET tout explose
Chez CARAVAGE tout est contraste
Chez RUBENS tout est spirale

Chez MONET tout est fragment lumineux
Chez PICASSO tout est plans minces
Chez WARHOL tout est média
Chez MICHELINE LO tout est paysage cérébral

Manière d'organiser l'espace
Manière de révéler le monde



1872



1932



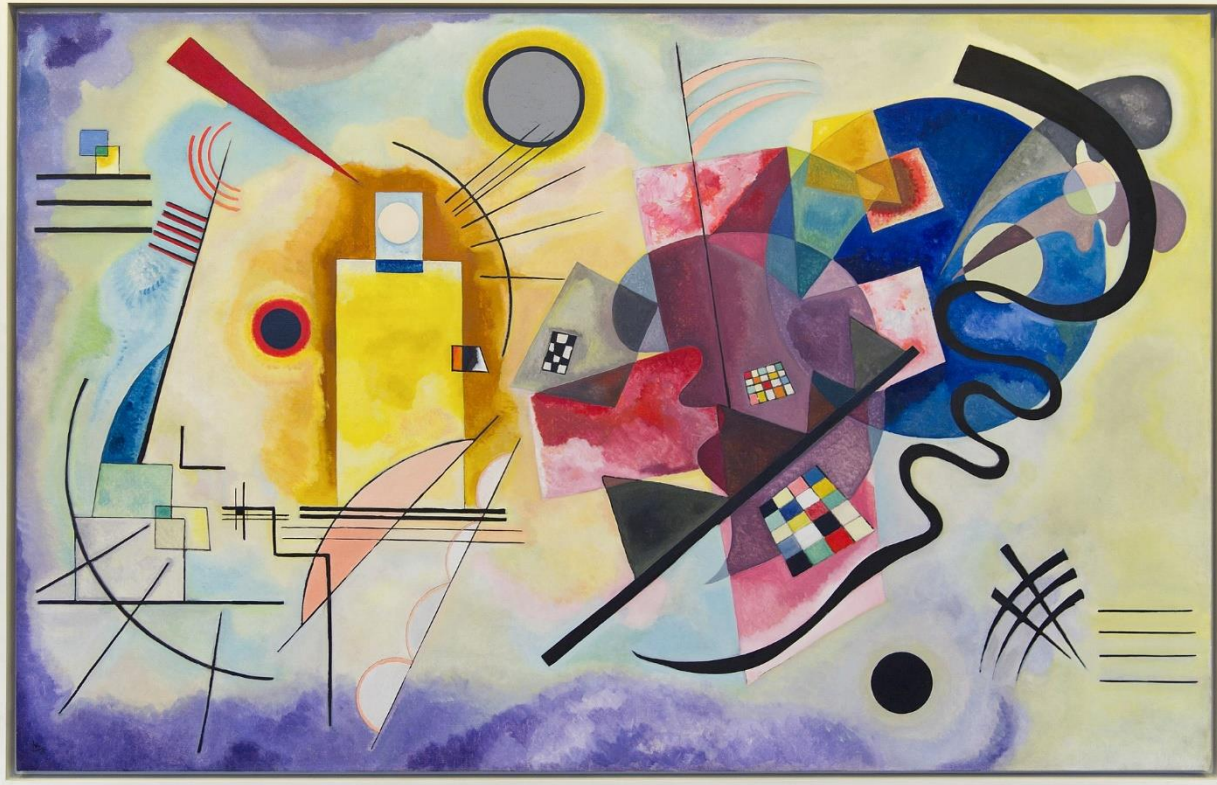
1964



2000

Art abstrait

Dans l'art abstrait pas (peu) de sujet scénique. Surtout (seulement) un sujet d'œuvre



Kandinsky, 1912, Jaune-rouge-bleu, 128x201cm
Composition (quasi musicale) abstraite



Micheline LO, 1996, Chemins des écritures #35, 96x140cm
Paysage cérébral (de signes)

Micheline LO



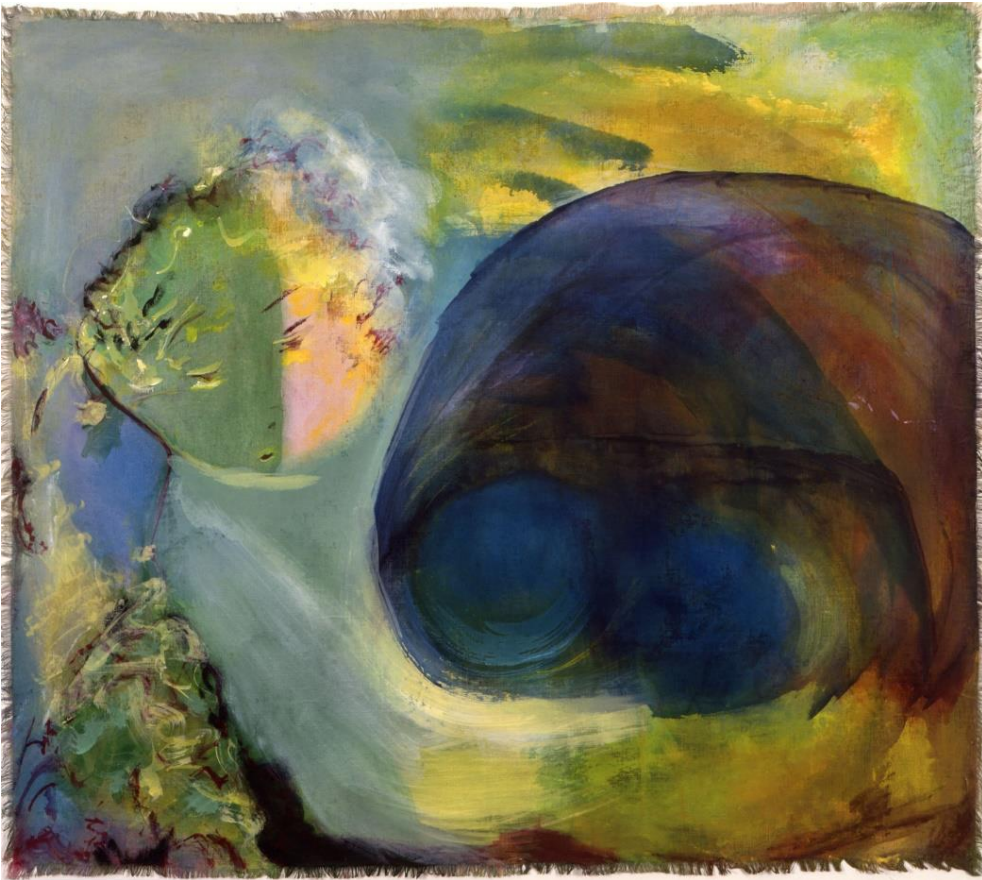
*Je peins le
Paysage cérébral*

Un seul sujet d'œuvre
(le paysage cérébral)

Plusieurs sujets scéniques
(paradis, enfer, tentations, mirages)

Sujets scéniques

Paradis / Fureur



1986, Paradis de Dante, Chant 3, 95 x 105
Micheline LO
Dante (1316 – 1321)



http://www.michelinelo.com/POO.html?linkTo=page_salammbô_portraits_carres10

Zarxas
Mercenaire
Fureur
Assoiffé de
Vengeance
Egorge et
pompe le sang
d'un garde
Jette la tête
de Giscon à
peine coupée
1993
Portrait carré 10
Zarxas, 100x100
Micheline LO
Salammbô (1862)

Sujets scénique / Sujet pictural de LO

Sujets scéniques

Les écarts scéniques

Naturel / surnaturel
Raison / délire
Vie / mort
Magnificence / dérision
Paix / hostilité
Paradis / enfer
Singularités animales

Sujet d'œuvre

Les écarts picturaux

Vide / éclat
Clair / obscur
Trait / couleur
Volumes négatifs / positifs
Evanescence / apparition
Figuratif / abstrait
Analogique / digital

Apparition / disparition
Fond / forme
Singularité des indices
Singularité des couleurs
Singularité des flux
Décollement de la toile

Violents
parfois



Violent
Accessoirement

Micheline LO disait

Son sujet d'œuvre

Ce qu'elle ne peint pas

Ni assemblages
Ni cellules plastiques
Ni « tous »
Ni composition
Ni harmonie
Ni cadrage
Ni jeux de lumières
Ni instantanéité

Je peins le paysage cérébral

Je ne vois que des indices

Je n'ai aucune imagination



Ce qu'elle peint

Des singularités
Des éléments perçus
Des effervescences
Des couleurs individualisées
Des écarts
Des bords de reflux
Des couleurs (pures)
Des mouvements perpétuels

Des éléments qui avancent
ou reculent devant
ou derrière la toile,

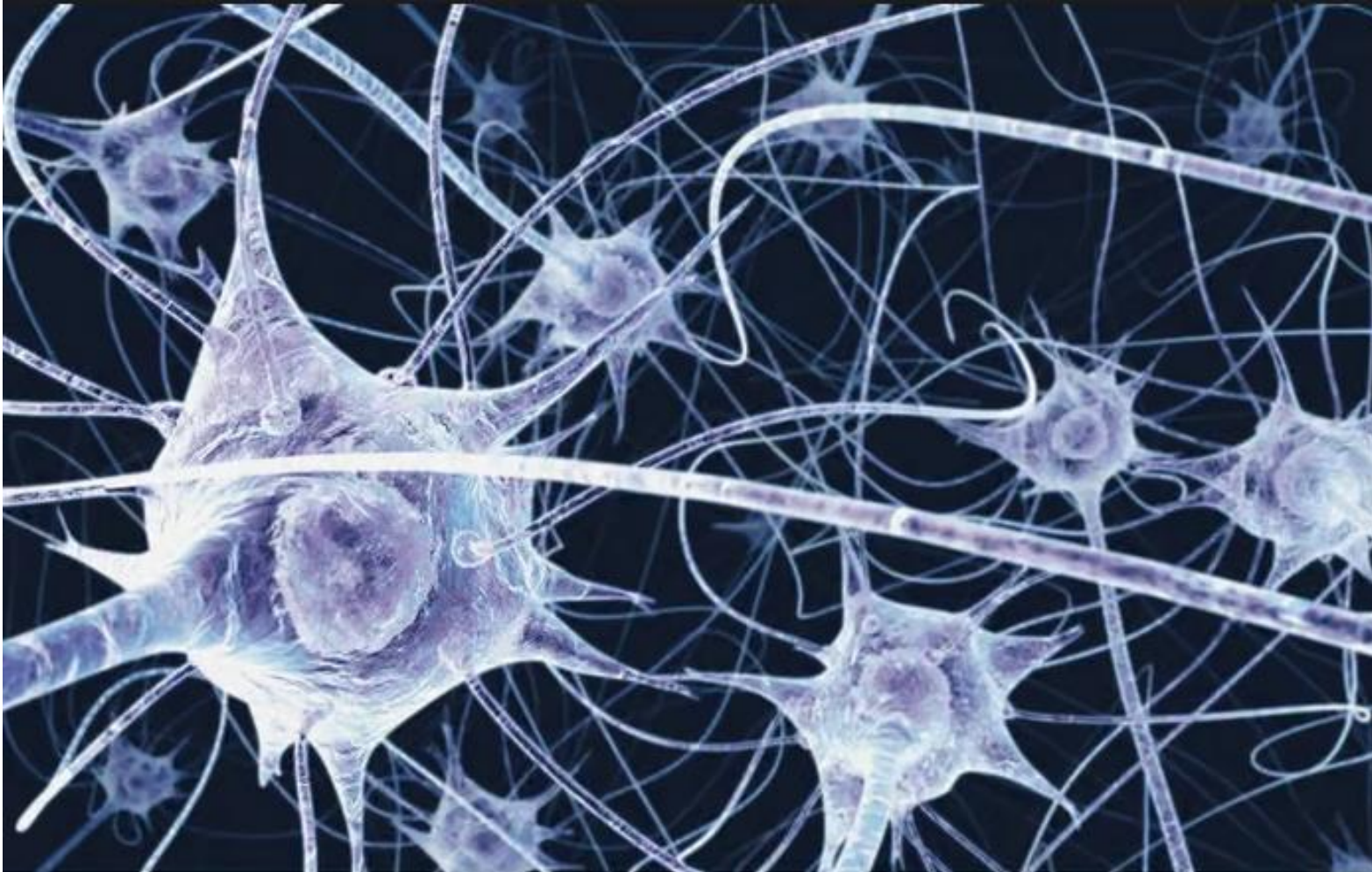
Paysage Cérébral

Monde d'aujourd'hui

Image simplifiée d'un cerveau

Des neurones et des synapses

Pensée d'aujourd'hui



Cerveau d'un ver *Caenorhabditis elegans*
302 neurones



Cerveau d'une mouche *Drosophila melanogaster*
3000 neurones environ
500 000 synapses environ



Cerveau humain
86 milliards de neurones environ
12 millions de milliards de synapses environ

Quelques milliards
d'inconscients

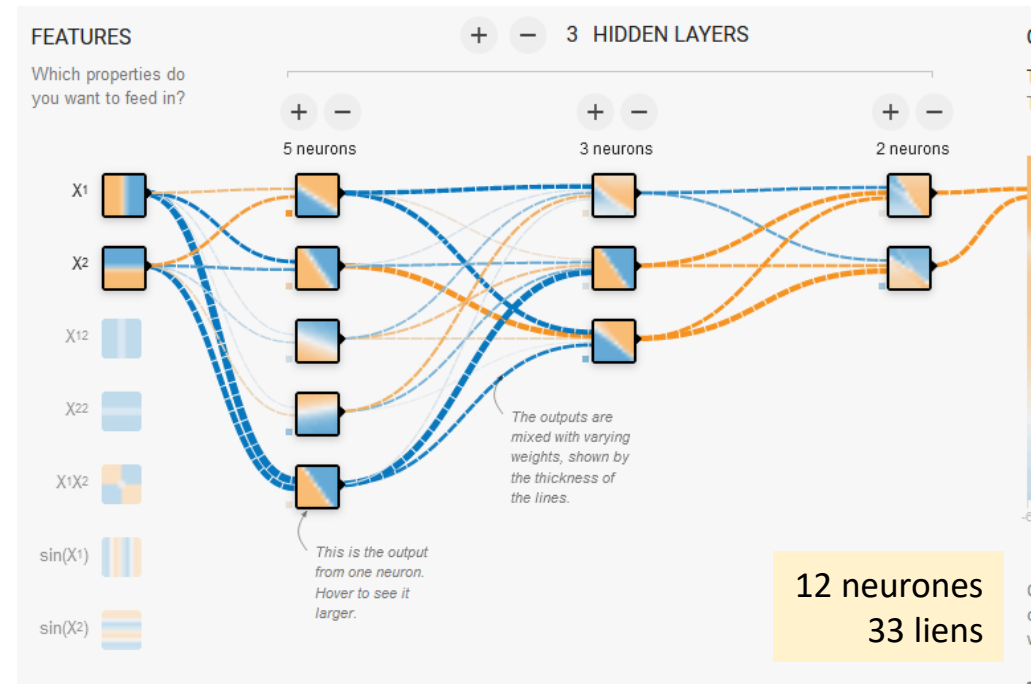
Fonctionnement du cerveaux

Une masse de poids sur des liens connectés par des neurones

Cerveau biologique



Réseau de neurones (électronique)



Ce sont les liens entre neurones qui stockent l'information

Les liens entre neurones ne stockent que des poids, des écarts, des TRACES, des INDICES

Paysage cérébral

Beaucoup d'indices, peu d'index

Ce qu'elle peint



Ce qu'elle peint peu ou pas



Beaucoup d'indices, traces, empreintes

Thématiquement « que » des écarts

Picturalement « que » des écarts

Je peins le paysage cérébral

Je ne vois que des indices

Je n'ai aucune imagination

Peu ou pas d'index

Peu ou pas de conscience

Peu ou pas d'imagination

Peu ou pas d'esprit

Peu ou pas de rationalité

Recap

Recap sur la violence et l'art

~ OUI

Sujet scénique

Sujet d'œuvre

Création d'un univers pictural

~ NON

Violence DANS l'art

Violence DE l'art



Survol de déhiscences

(Homo menacé par ses séries
techno-sémiotiques incoordonnables)

Taux de présence

(Indescriptibilité de ce qui apparaît)

Porte de sortie
des séries
Techno-sémiotiques

Effets de champs

(Attraction-répulsion des signes)

Cohérence

(Recoordonner les incoordonnables)

L'art, produit par la vie artistique, n'est pas violent, même lorsqu'il peut inquiéter

Recap sur l'Art / Vie artistique

Fil conducteur de la **VIE ARTISTIQUE** (sur le temps long)

Ni VERITE, ni ABSOLU, ni COMPREHENSION de l' **ART EN SOI** (sur le temps long)

* * *

L' **ART CONFORME** réconforte, compatibilise les séries techno-sémiotiques avec les codes ambiants. Est de l'ordre de la REALITE, descriptible (FONCTIONNEMENTS)

L' **ART EXTRÊME** peut « déchirer » ou « mettre à nu » la RÉALITÉ (réel apprivoisé par les signes), et faire toucher au RÉEL, indescriptible, indicible (PRÉSENCE)

* * *

Les ressort de l'artiste sont
le **SUJET D'ŒUVRE**, la **PRÉSENTIVITE**, les **EFFETS DE CHAMP**

Pour en savoir plus



<http://www.anthropogenie.com/>



<http://www.michelineo.com/>



Pour le matériel de cette communication (visuels et texte) aller sur :

[http://www.anthropogenie.com/events/2023 Trent University MVL Page.html](http://www.anthropogenie.com/events/2023_Trent_University_MVL_Page.html)